

Kommunebarometeret



Undersøkelse blant Norges ordførere og rådmenn
på oppdrag for NSF

September 2012

NorgesBarometeret AS

Telefon 22 42 29 00

www.norgesbarometeret.no



**NORSK
SYKEPLEIER-
FORBUND**

100
1912 - 2012

Bakgrunn

Om denne undersøkelsen

NorgesBarometeret har gjennomført en undersøkelsen blant Norges ordførere og rådmenn.

Metode

Undersøkelsen er gjennomført elektronisk med verktøyet Easyresearch. 858 ordførere og rådmenn er kontaktet. Ordførere og rådmenn fra til sammen 233 kommuner (54 %) svarte. Oslo er ikke invitert til å delta. 1,9 millioner innbyggere er representert (47 % ekskl. Oslo). Feilmargin: +/- 2,1%.

Om NorgesBarometeret

Bedrifter, organisasjoner og presse har ofte behov for å vite hva landets kommuner og deres folkevalgte og administrative ledere mener. Med vår omnibus NorgesBarometeret finnes det endelig en undersøkelse som gir denne muligheten.

NorgesBarometeret er etablert med to formål. Vi ønsker å legge til rette for:

- at bedrifter, organisasjoner og presse kan få verdifull informasjon fra kommunenes ledere
- at kommunenes ledere skal gis et forum og verktøy for gratis å kunne innhente kollegers synspunkter på egne saker

NorgesBarometeret er en undersøkelse som gir alle landets ordførere og rådmenn et unikt innblikk i kollegers meninger.

Alle undersøkelsene inneholder en del som kun omhandler spørsmål du og dine kolleger ønsker å stille hverandre. NorgesBarometeret gjennomføres i hovedsak elektronisk.

Deltakelse/kontaktperson

Ønsker du å stille spørsmål i de kommende undersøkelsene eller har andre spørsmål, ta kontakt med Øystein H. S Moen, tlf 900 10 869 eller om@norgesbarometeret.no.

Svaranalyse

Rapporten produsert
17.9.2012

Aktivitet
Anonym

Navn
NorgesBarometeret 4-12

Gjennomført i perioden
4.9.2012 - 16.9.2012

Ideell andel:
Denne verdien viser den perfekte svarfordelingen og gjør det mulig å si noe om representativiteten i datamaterialet.

Respondentgrupper	Respondenter	Responsfrekvens
Ordførere (428)	175	41 %
Rådmenn (428)	93	22 %
Sum	268	31 %

Unike kommuner	Responsfrekvens
233	54 %
Innbyggere representert	
1 883 979	47 %

* Det er 429 kommuner i Norge. Oslo er ikke invitert.

Fylkesvis

	Akershus	Østfold	Vestfold	Buskerud	Telemark	Oppland	Hedmark	Aust-Agder	Vest-Agder
Antall kommuner i fylket	22	18	14	21	18	26	22	15	15
Antall kommuner svart	13	6	11	8	9	14	14	12	10
Andel i %	59 %	33 %	79 %	38 %	50 %	54 %	64 %	80 %	67 %
Andel	5,6 %	2,6 %	4,7 %	3,4 %	3,9 %	6,0 %	6,0 %	5,2 %	4,3 %
Ideell andel	5,2 %	4,2 %	3,3 %	4,9 %	4,2 %	6,1 %	5,2 %	3,5 %	3,5 %

Fylkesvis

	Rogaland	Hordaland	Sogn og Fjordane	Møre og Romsdal	Sør-Trøndelag	Nord-Trøndelag	Nordland	Troms	Finnmark
Antall kommuner i fylket	26	33	26	36	25	23	44	25	19
Antall kommuner svart	14	21	12	19	14	14	20	11	11
Andel i %	54 %	64 %	46 %	53 %	56 %	61 %	45 %	44 %	58 %
Andel	6,0 %	9,0 %	5,2 %	8,2 %	6,0 %	6,0 %	8,6 %	4,7 %	4,7 %
Ideell andel	6,1 %	7,7 %	6,1 %	8,5 %	5,9 %	5,4 %	10,3 %	5,9 %	4,5 %

Regionsvis

	Øst- og Sørlandet	Vest-landet	Midt-Norge	Nord-Norge
Ant kommuner i regionen	171	85	84	88
Antall kommuner svart	97	47	47	42
Andel i %	57 %	55 %	56 %	48 %
Andel	41,6 %	20,2 %	20,2 %	18,0 %
Ideell andel	40,1 %	20,0 %	19,7 %	20,7 %

Ordførers partitilhørighet	AP	SV	SP	V	H	KRF	FRP	Andre
Antall kommuner	154	3	86	6	119	17	11	33
Antall kommuner svart	81	2	58	3	64	9	7	9
Andel i %	53 %	67 %	67 %	50 %	54 %	53 %	64 %	27 %
Andel	34,8 %	0,9 %	24,9 %	1,3 %	27,5 %	3,9 %	3,0 %	3,9 %
Ideell andel	35,8 %	0,7 %	20,0 %	1,4 %	27,7 %	4,0 %	2,6 %	7,7 %

Kommuneklasse	KK1	KK2	KK3	KK4	KK5	KK6	KK7
Ant kommuner	93	60	66	74	78	30	34
Ant kommuner svart	45	37	35	41	38	19	18
Andel i %	48 %	62 %	53 %	55 %	49 %	63 %	53 %
Andel	19,3 %	15,9 %	15,0 %	17,6 %	16,3 %	8,2 %	7,7 %
Ideell andel	21,8 %	14,1 %	15,5 %	17,3 %	18,3 %	7,0 %	8,0 %

Kommuneklassene refererer til Statistisk Sentralbyrås definisjon (Kommuneklassifisering 1994):

KK1 = Kommuneklasse 1: Primærnæringskommuner, KK2 = Kommuneklasse 2: Blandede landbruks- og industrikommuner, KK3 = Kommuneklasse 3: Industrikommuner, KK4 = Kommuneklasse 4: Mindre sentrale, blendede tjenesteytings- og industrikommuner, KK5 = Kommuneklasse 5: Sentrale, blendede tjenesteytings- og industrikommuner, KK6 = Kommuneklasse 6: Mindre sentrale tjenesteytingskommuner, KK7 = Kommuneklasse 7: Sentrale tjenesteytingskommuner

ROBEK	Robek ja	Robek nei
Ant kommuner	50	379
Ant kommuner svart	22	211
Andel i %	44 %	56 %
Andel	9,4 %	90,6 %
Ideell andel	11,7 %	89,0 %

ROBEK = Register for betinget godkjenning og kontroll

ROBEK er et register over kommuner og fylkeskommuner som har økonomisk ubalanse og derfor må ha godkjenning fra Kommunal- og regionaldepartementet for å kunne foreta gyldige vedtak om låneopptak eller langsiktige leieavtaler. Før de nye reglene i kommuneloven trådte i kraft i 2001, måtte alle kommuner og fylkeskommuner ha slik godkjenning fra departementet. Kommuneloven § 60 (§ 59a) nr. 1.

Hovedfunn

1. Hvordan vurderer du fagkompetansen i din kommune for at intensjonen i samhandlingsreformen skal lykkes?

- En tredjedel av respondentene mener at fagkompetansen i egen kommune ikke er tilstrekkelig for at samhandlingsreformen skal lykkes.
- I Møre og Romsdal, Nordland, Telemark og Sogn og Fjordane mener over halvparten av kommunene at fagkompetansen ikke er tilstrekkelig.
- Kommuner i Rogaland har i størst grad tilstrekkelig kompetanse.
- Rådmenn mener i langt større grad enn ordførere at fagkompetansen er tilstrekkelig.

2. Hvilken fagkompetanse er det størst mangel på?

- Av de som mangler fagkompetanse er det størst mangel på Sykepleiere.
- Kommuner i Hedmark mangler i størst grad sykepleiere.
- Ordførere og rådmenn er forholdsvis samstemte i behovet for sykepleiere.

3. Mener du at denne manglende kompetansen bør føre til økte budsjetter til dette formålet i 2013?

- De av kommunene som mangler fagkompetanse mener i stor grad at dette må føre til økte budsjetter til dette formålet i 2013.
- Rådmenn mener i noe større grad enn ordførere at dette bør føre til økte budsjetter til formålet.

4. Vurderer du det som vanskelig eller lett å rekruttere kvalifisert helsepersonell til din kommune?

- Flere kommuner mener det er lett å rekruttere kvalifisert helsepersonell enn de som mener det er vanskelig.
- Flertallet av kommunene plasserer seg midt på skalaen (3 og 4).
- Kommuner i Finnmark mener det er vanskeligst å rekruttere, mens kommuner i Buskerud mener det er lettest.
- Rådmenn mener i noe større grad enn ordførere at det er vanskelig å rekruttere.

5. Hva skal til for å rekruttere flere sykepleiere til din kommune?

- Et flertall av respondentene mener flere heltidsstillinger er mest avgjørende faktor for å rekruttere flere sykepleiere, deretter følger "større faglige utfordringer" og "høyere lønn".
- Tilsyn av barn og kortere arbeidstid fremstår som minst viktig for å rekruttere flere.

6. I hvor stor grad har kommunen iverksatt tiltak for å høyne andelen heltidsansatte?

- Flertallet av kommunene svarer på midten av skalaen på dette spørsmålet.
- Kommuner i Vestfold har i størst grad iverksatt tiltak for å høyne andelen heltidsansatte, mens kommuner i Troms har i minst grad iverksatt tiltak.
- Det er liten forskjell mellom de politiske blokkene på dette spørsmålet.

7. Mener du at det bør budsjetteres med flere stillinger i helsestasjons- og skolehelsetjenesten i din kommune for 2013?

- Et flertall mener det ikke bør budsjetteres med flere stillinger i helsestasjons- og skolehelsetjenesten.
- Ordførere mener i noe større grad enn rådmenn at dette området bør prioriteres.
- I Akershus kommuner er det flertall for å budsjettere mer, i alle andre fylker er det flertall mot.

8. I hvilken grad foretrekker du følgende modeller for drift av sykehjem?

- Et klart flertall mener at kommunal drift er å foretrekke.
- Rådmenn er mer skeptiske til kommersielle og ideelle aktører enn det ordførerne er.
- Det er et klart skille mellom de borgerlige og de rødgrønne partiene i dette spørsmålet. De rødgrønne er mest positive til kommunalt drevet, mens de borgerlige er mer positive til ideelle og kommersielle aktører.
- Kommuner styrt av Høyre er mest positive til kommersielle aktører, mens kommuner styrt av KrF er mest positive til ideelle aktører.

9. Mener du det bør innføres kommunal medfinansiering for pasienter med psykiske lidelser på linje med somatiske pasienter som henvises til spesialisthelsetjenesten?

- Et tydelig flertall er mot kommunal medfinansiering for pasienter med psykiske lidelser.
- Det er flertall mot slik medfinansiering i alle partier.
- Rådmenn er i større grad enn ordførere mot kommunal medfinansiering.

10. I hvor stor grad mener du kommunen driver innovasjonsarbeid innenfor pleie- og omsorgstjenesten?

- En av tre kommuner mener kommunen driver innovasjonsarbeid innenfor pleie- og omsorgstjenesten i stor grad.
- De fleste kommunene plasserer seg på midten av skalaen i dette spørsmålet.
- Kommuner i Vest-Agder mener de i størst grad driver innovasjonsarbeid, mens kommuner i Telemark og Østfold gjør det i minst grad.

11. På hvilke måter driver kommunen innovasjonsarbeid innenfor pleie og omsorg?

- Nye samarbeidsrelasjoner med ulike aktører (innenfor kommunen og utenfor) (69 %)
- Fordeling av roller og oppgaver (67 %)
- Teknologi (53 %)
- Etablering av frivillighetsordninger (44 %)

12. Bør kommunen i større grad benytte ressurser på innovasjonsarbeid innen pleie- og omsorg?

- Det er stor enighet om at kommunene i større grad bør benytte ressurser på innovasjonsarbeid.
- Kommuner styrt av borgerlige partier er noe mer positive til å benytte ressurser på innovasjonsarbeid.
- Rådmenn er noe mer positive enn ordførere til å benytte ressurser på innovasjonsarbeid.

13. Hvilke forutsetninger mener du er viktigst for å få til godt innovasjons- og endringsarbeid innenfor pleie- og omsorgstjenesten?

- Et stort flertall mener "God ledelse" er den viktigste forutsetningen for innovasjons- og endringsarbeid.
- De færreste mener at "endring av lovverket" er en forutsetning.
- Rådmenn er mer opptatt av inkludering av helsefaglig personell enn ordførere

14. I hvilken grad kjenner du til mulighetene innenfor omsorgsteknologi/velferdsteknologi som kan brukes i pleie- og omsorgstjenesten?

- Et flertall plasserer seg på midten av skalaen i dette spørsmålet, men det er flere som kjenner til enn som ikke kjenner til omsorgsteknologi/velferdsteknologi som kan brukes i pleie- og omsorgstjenesten.
- Kommuner i Vestfold ser ut til å ha best kjennskap, mens kommuner i Nordland har minst kjennskap.
- Rådmenn har betydelig høyere kjennskap enn ordførere.

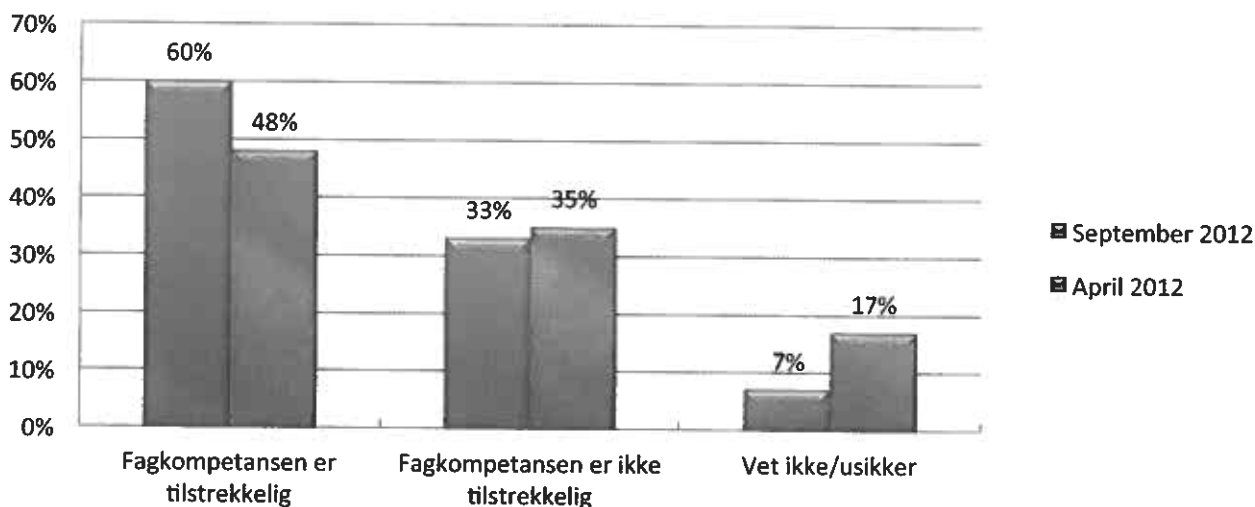
15. I hvilken grad mener du at din kommune bør investere i ny teknologi i pleie- og omsorgstjenesten?

- Et flertall av respondentene mener det bør investeres i ny teknologi i pleie- og omsorgstjenesten.
- De kommuner styrt av borgerlige partier ser ut til å være noe mer villig til å investere i ny teknologi.
- Rådmenn er noe mer positive til å investere enn ordførere.

16. I hvilken grad mener du det bør avsettes midler til god opplæring i bruk av ulike omsorgsteknologi/velferdsteknologi?

- Et klart flertall mener at det bør settes av midler til opplæring i bruk av omsorgsteknologi/velferdsteknologi.
- Rådmenn er mer positiv til å avsette midler enn ordførere.
- Det er små forskjeller mellom partiene i dette spørsmålet.

1. Hvordan vurderer du fagkompetansen i din kommune for at intensjonen i samhandlingsreformen skal lykkes?



	Prosent	Antall	Prosent	Antall
	September 2012		April 2012	
Fagkompetansen er tilstrekkelig	60%	160	48%	123
Fagkompetansen er ikke tilstrekkelig	33%	88	35%	91
Vet ikke/usikker	7%	19	17%	43
Svarende		267		257
Ikke svar		1		22

HOVEDFUNN

En tredjedel av respondentene mener at fagkompetansen i egen kommune ikke er tilstrekkelig for at samhandlingsreformen skal lykkes.

I Møre og Romsdal, Nordland, Telemark og Sogn og Fjordane mener over halvparten av kommunene at fagkompetansen ikke er tilstrekkelig.

Kommuner i Rogaland har i størst grad tilstrekkelig kompetanse.

Rådmenn mener i langt større grad enn ordførere at fagkompetansen er tilstrekkelig.

FYLKESVIS	Akershus	Aust-Agder	Buskerud	Finnmark	Hedmark	Hordaland	Møre og Romsdal	Nordland	Nord-Trøndelag
Fagkompetansen er tilstrekkelig	62%	57%	56%	64%	53%	60%	29%	43%	67%
Fagkompetansen er ikke tilstrekkelig	25%	29%	33%	14%	33%	36%	57%	57%	27%
Vet ikke/usikker	12%	14%	11%	21%	13%	4%	14%	0%	7%
Svarende	16	14	9	14	15	25	21	21	15
Ikke svar	0	0	0	0	0	0	0	0	0

	Oppland	Østfold	Rogaland	Sogn og Fjordane	Sør-Trøndelag	Telemark	Troms	Vest-Agder	Vestfold
Fagkompetansen er tilstrekkelig	59%	71%	82%	42%	88%	40%	82%	62%	77%
Fagkompetansen er ikke tilstrekkelig	41%	29%	18%	50%	12%	50%	9%	31%	23%
Vet ikke/usikker	0%	0%	0%	8%	0%	10%	9%	8%	0%
Svarende	17	7	17	12	17	10	11	13	13
Ikke svar	0	0	0	0	0	0	1	0	0

ORDFØRERS PARTI

	AP	SV	SP	V	KRF	H	FRP	Andre
Fagkompetansen er tilstrekkelig	60%	50%	60%	25%	69%	64%	50%	40%
Fagkompetansen er ikke tilstrekkelig	34%	50%	29%	50%	23%	32%	50%	50%
Vet ikke/usikker	7%	0%	10%	25%	8%	4%	0%	10%
Svarende	89	2	68	4	13	73	8	10
Ikke svar	1	0	0	0	0	0	0	0

PARTIBLOKK

	Rødgrønne	Borgerlige
Fagkompetansen er tilstrekkelig	60%	62%
Fagkompetansen er ikke tilstrekkelig	32%	33%
Vet ikke/usikker	8%	5%
Svarende	159	98
Ikke svar	1	0

ORDFØRERE VS RÅDMENN

	Ordførere	Rådmenn
Fagkompetansen er tilstrekkelig	66%	48%
Fagkompetansen er ikke tilstrekkelig	25%	49%
Vet ikke/usikker	9%	3%
Svarende	175	92
Ikke svar	0	1

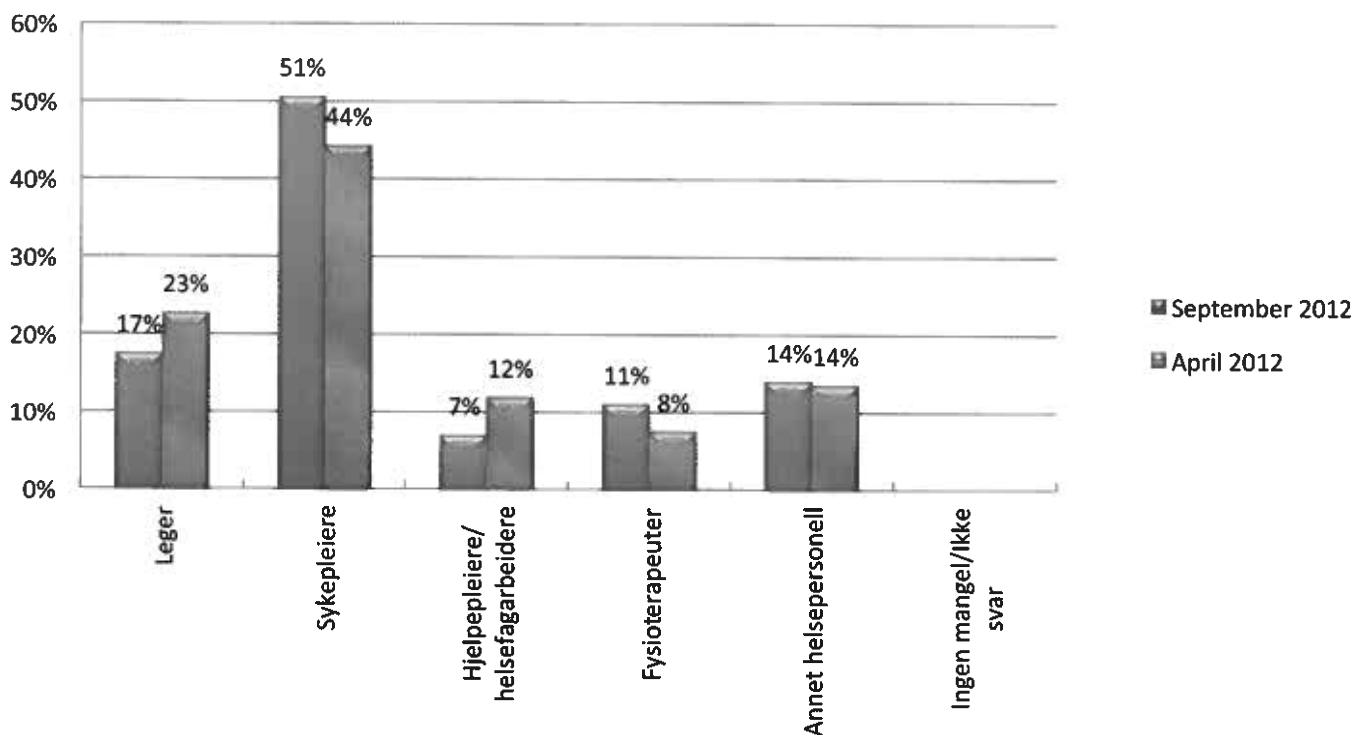
ROBEK

	Robek	Ikke Robek
Fagkompetansen er tilstrekkelig	41%	62%
Fagkompetansen er ikke tilstrekkelig	52%	31%
Vet ikke/usikker	7%	7%
Svarende	29	238
Ikke svar	0	1

KOMMUNE-KLASSE

	1	2	3	4	5	6	7
Fagkompetansen er tilstrekkelig	61%	66%	57%	57%	58%	48%	74%
Fagkompetansen er ikke tilstrekkelig	33%	25%	43%	32%	33%	48%	17%
Vet ikke/usikker	7%	9%	0%	11%	9%	4%	9%
Svarende	46	44	42	44	45	23	23
Ikke svar	1	0	0	0	0	0	0

2. Hvilken fagkompetanse er det størst mangel på?



	Prosent	Antall	Prosent	Antall
	September 2012		April 2012	
Leger	17%	30	23%	42
Sykepleiere	51%	87	44%	82
Hjelpepleiere/helsefagarbeidere	7%	12	12%	22
Fysioterapeuter	11%	19	8%	14
Annet helsepersonell	14%	24	14%	25
Ingen mangel/ikke svar		89		94

Svaralternativet "Ingen mangel" er nytt fra September 2012. Tallene er justert for dette for sammenligningens skyld mot April 2012.

HOVEDFUNN

Av de som mangler fagkompetanse er det størst mangel på Sykepleiere. Kommuner i Hedmark mangler i størst grad sykepleiere. Ordførere og rådmenn er forholdsvis samstemte i behovet for sykepleiere.

FYLKESVIS

	Akershus	Aust-Agder	Buskerud	Finnmark	Hedmark	Hordaland	Møre og Romsdal	Nordland	Nord-Trøndelag
Leger	0%	12%	20%	18%	9%	44%	19%	11%	43%
Sykepleiere	62%	38%	80%	64%	73%	33%	25%	50%	43%
Hjelpepleiere/helsefagarbeidere	8%	0%	0%	9%	0%	6%	12%	11%	0%
Fysioterapeuter	23%	12%	0%	9%	0%	11%	25%	6%	14%
Annet helsepersonell	8%	38%	0%	0%	18%	6%	19%	22%	0%
Svarende	13	8	5	11	11	18	16	18	7
Ikke svar	0	1	0	1	1	0	0	0	0

	Oppland	Østfold	Rogaland	Sogn og Fjordane	Sør-Trøndelag	Telemark	Troms	Vest-Agder	Vestfold
Leger	33%	0%	25%	30%	0%	0%	0%	0%	0%
Sykepleiere	42%	50%	50%	60%	60%	50%	71%	40%	67%
Hjelpepleiere/helsefagarbeidere	8%	50%	0%	0%	20%	0%	14%	0%	0%
Fysioterapeuter	0%	0%	25%	0%	0%	12%	14%	40%	0%
Annet helsepersonell	17%	0%	0%	10%	20%	38%	0%	20%	33%
Svarende	12	4	8	10	5	8	7	5	6
Ikke svar	0	0	0	0	1	0	0	1	2

ORDFØRERS PARTI

	AP	SV	SP	V	KRF	H	FRP	Andre
Leger	20%	0%	11%	33%	40%	13%	20%	33%
Sykepleiere	45%	0%	57%	33%	40%	55%	40%	67%
Hjelpepleiere/helsefagarbeidere	9%	0%	9%	0%	0%	6%	0%	0%
Fysioterapeuter	11%	0%	11%	0%	0%	15%	0%	0%
Annet helsepersonell	14%	100%	11%	33%	20%	11%	40%	0%
Svarende	64	1	35	3	5	53	5	6
Ikke svar	1	0	1	0	1	4	0	0

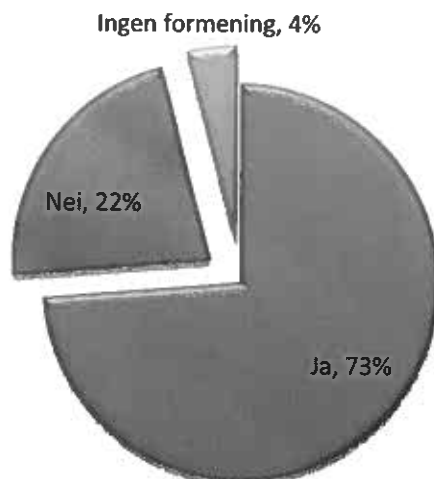
PARTIBLOKK	Rødgrønne	Borgerlige
Leger	17%	17%
Sykepleiere	49%	52%
Hjelpepleiere/helsefagarbeidere	9%	5%
Fysioterapeuter	11%	12%
Annet helsepersonell	14%	15%
Svarende	100	66
Ikke svar	2	5

ORDFØRERE VS RÅDMENN	Ordførere	Rådmenn
Leger	15%	22%
Sykepleiere	48%	55%
Hjelpepleiere/helsefagarbeidere	7%	6%
Fysioterapeuter	12%	9%
Annet helsepersonell	18%	8%
Svarende	108	64
Ikke svar	67	29

ROBEK	Robek	Ikke Robek
Leger	10%	19%
Sykepleiere	57%	50%
Hjelpepleiere/helsefagarbeidere	10%	7%
Fysioterapeuter	19%	10%
Annet helsepersonell	5%	15%
Svarende	21	151
Ikke svar	0	7

KOMMUNE KLASSE	1	2	3	4	5	6	7
Leger	17%	21%	23%	29%	8%	11%	0%
Sykepleiere	50%	46%	43%	42%	50%	72%	67%
Hjelpepleiere/helsefagarbeidere	3%	12%	10%	6%	8%	6%	0%
Fysioterapeuter	10%	17%	7%	3%	21%	6%	20%
Annet helsepersonell	20%	4%	17%	19%	12%	6%	13%
Svarende	30	24	30	31	24	18	15
Ikke svar	0	1	0	2	4	0	0

3. Mener du at denne manglende kompetansen bør føre til økte budsjetter til dette formålet i 2013?



	Prosent	Antall
Ja	73%	124
Nei	22%	38
Ingen formening	4%	7
Svarende		169
Ikke svar		3

HOVEDFUNN

De av kommunene som mangler fagkompetanse mener i stor grad at dette må føre til økte budsjetter til dette formålet i 2013.

Rådmenn mener i noe større grad enn ordførere at dette bør føre til økte budsjetter til formålet.

FYLKESVIS	Akershus	Aust-Agder	Buskerud	Finnmark	Hedmark	Hordaland	Møre og Romsdal	Nordland	Nord-Trøndelag
Ja	69%	88%	75%	73%	100%	89%	69%	56%	86%
Nei	31%	12%	25%	18%	0%	6%	31%	39%	0%
Ingen formening	0%	0%	0%	9%	0%	6%	0%	6%	14%
Svarende	13	8	4	11	10	18	16	18	7
Ikke svar	0	0	1	0	1	0	0	0	0

	Oppland	Østfold	Rogaland	Sogn og Fjordane	Sør-Trøndelag	Telemark	Troms	Vest-Agder	Vestfold
Ja	75%	50%	50%	70%	75%	88%	57%	80%	67%
Nei	17%	50%	50%	30%	25%	0%	43%	0%	33%
Ingen formening	8%	0%	0%	0%	0%	12%	0%	20%	0%
Svarende	12	4	8	10	4	8	7	5	6
Ikke svar	0	0	0	0	1	0	0	0	0

ORDFØRERS PARTI	AP	SV	SP	V	KRF	H	FRP	Andre
Ja	73%	100%	69%	67%	100%	72%	80%	83%
Nei	20%	0%	23%	33%	0%	28%	20%	17%
Ingen formening	6%	0%	9%	0%	0%	0%	0%	0%
Svarende	64	1	35	3	5	50	5	6
Ikke svar	0	0	0	0	0	3	0	0

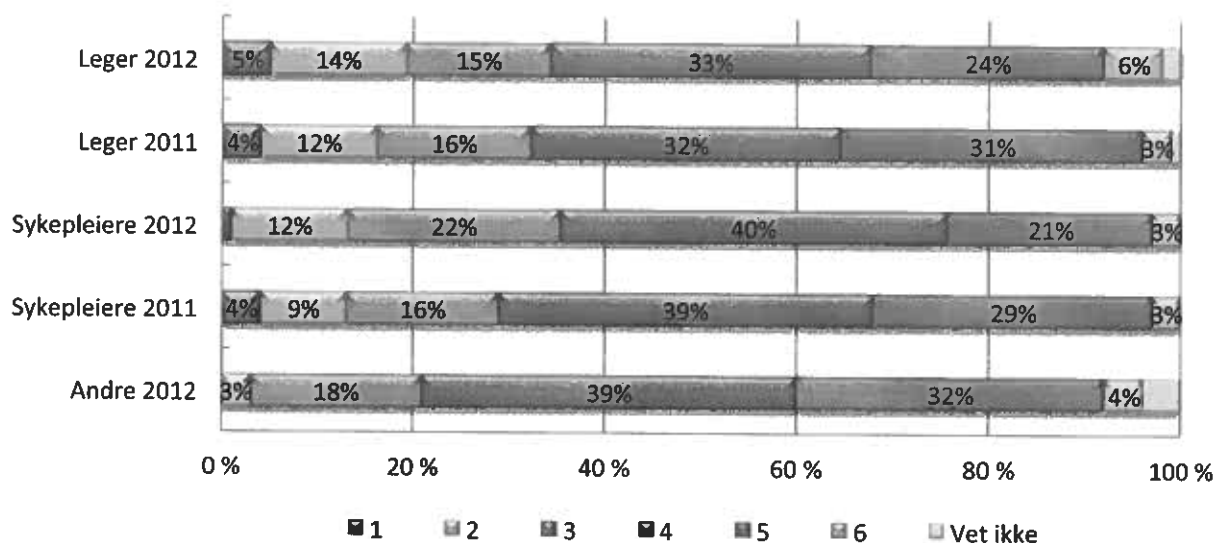
PARTIBLOKK	Rødgrønne	Borgerlige
Ja	72%	75%
Nei	21%	25%
Ingen formening	7%	0%
Svarende	100	63
Ikke svar	0	3

ORDFØRERE VS RÅDMENN	Ordførere	Rådmenn
Ja	71%	78%
Nei	25%	17%
Ingen formening	4%	5%
Svarende	106	63
Ikke svar	2	1

KOMMUNE- KLASSE	1	2	3	4	5	6	7
Ja	76%	78%	70%	74%	92%	50%	64%
Nei	21%	13%	20%	26%	8%	44%	36%
Ingen formening	3%	9%	10%	0%	0%	6%	0%
Svarende	29	23	30	31	24	18	14
Ikke svar	1	1	0	0	0	0	1

ROBEK	Robek	Ikke Robek
Ja	76%	73%
Nei	24%	22%
Ingen formening	0%	5%
Svarende	21	148
Ikke svar	0	3

4. Vurderer du det som vanskelig eller lett å rekruttere kvalifisert helsepersonell til din kommune?



	Svært vanskelig			Svært lett			Vet ikke	Gjennomsnitt	Svarende	Ikke svar
	1	2	3	4	5	6				
Leger 2012	5%	14%	15%	33%	24%	6%	2%	3,78	242	26
Leger 2011	4%	12%	16%	32%	31%	3%	1%	3,84	232	31
Sykepleiere 2012	1%	12%	22%	40%	21%	3%	0%	3,8	242	26
Sykepleiere 2011	4%	9%	16%	39%	29%	3%	0%	3,89	228	35
Andre 2012	0%	3%	18%	39%	32%	4%	4%	4,15	222	46
Andre 2011	2%	5%	17%	39%	31%	4%	3%	4,07	226	37

HOVEDFUNN

Flere kommuner mener det er lett å rekruttere kvalifisert helsepersonell enn de som mener det er vanskelig.

Flertallet av kommunene plasserer seg midt på skalaen (3 og 4).

Kommuner i Finnmark mener det er vanskeligst å rekruttere, mens kommuner i Buskerud mener det er lettest.

Rådmenn mener i noe større grad enn ordførere at det er vanskelig å rekruttere.

FYLKESVIS	Akershus	Aust-Agder	Buskerud	Finnmark	Hedmark	Hordaland	Møre og Romsdal	Nordland	Nord-Trøndelag
Leger	4,36	3,77	4,43	3,27	3,43	3,67	3,74	3,89	3,71
Sykepleiere	3,69	3,77	4,25	2,91	3,71	3,87	3,79	3,5	4,31
Andre	4,36	4,25	5	3,88	4	4,32	3,56	3,94	4,36
Totalt	4,14	3,93	4,56	3,35	3,71	3,95	3,69	3,78	4,13
Svarende	16	13	8	12	14	23	20	19	14
Ikke svar	0	1	1	2	1	2	1	2	1

	Oppland	Østfold	Rogaland	Sogn og Fjordane	Sør-Trøndelag	Telemark	Troms	Vest-Agder	Vestfold
Leger	3,38	4	3,2	3,5	4,33	4,2	3,17	4,64	4
Sykepleiere	3,88	4	3,76	3	4,6	3,89	3,67	4,27	3,55
Andre	4,18	4,25	4,2	3,78	4,73	3,57	3,82	4,36	4,44
Totalt	3,81	4,08	3,72	3,43	4,56	3,89	3,55	4,42	4
Svarende	17	5	17	10	15	10	12	11	11
Ikke svar	0	2	0	2	2	0	0	2	2

ORDFØRERS PARTI

	AP	SV	SP	V	KRF	H	FRP	Andre
Leger	3,67	4	3,78	3	3,91	3,89	4,33	3,7
Sykepleiere	3,71	4	3,89	3,75	3,83	3,85	3,86	3,6
Andre	4,05	4	4,38	3	4,27	4,09	3,75	4,3
Totalt	3,81	4	4,01	3,25	4,01	3,94	3,98	3,87
Svarende	84	2	65	4	12	63	7	10
Ikke svar	6	0	3	0	1	10	1	0

PARTIBLOKK

	Rødgrønne	Borgerlige
Leger	3,72	3,89
Sykepleiere	3,79	3,85
Andre	4,19	4,07
Totalt	3,9	3,93
Svarende	151	86
Ikke svar	9	12

ORDFØRERE VS RÅDMENN

	Ordførere	Rådmenn
Leger	3,84	3,67
Sykepleiere	3,91	3,6
Andre	4,21	4,04
Totalt	3,99	3,77
Svarende	160	87
Ikke svar	15	6

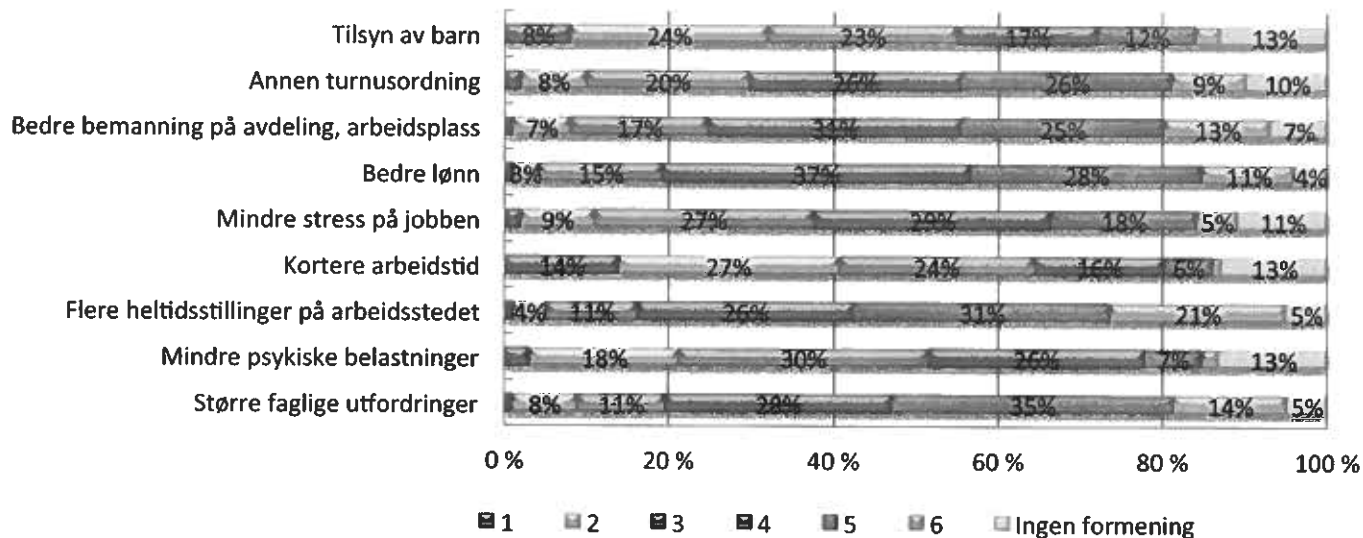
ROBEK

	Robek	Ikke Robek
Leger	4,12	3,74
Sykepleiere	3,81	3,8
Andre	4,14	4,16
Totalt	4,02	3,9
Svarende	26	221
Ikke svar	3	18

KOMMUNEKLASSE

	1	2	3	4	5	6	7
Leger	3,54	3,78	3,89	3,3	4,13	3,68	4,53
Sykepleiere	3,95	3,88	3,76	3,58	3,92	3,55	3,9
Andre	4,21	4,33	4,09	3,97	4,24	3,68	4,44
Totalt	3,9	4	3,91	3,61	4,1	3,64	4,29
Svarende	42	42	38	43	40	22	20
Ikke svar	5	2	4	1	5	1	3

5. Hva skal til for å rekruttere flere sykepleiere til din kommune?



	Uviktig			Viktig			Ingen formening	Gjennomsnitt	Svarende	Ikke svar
	1	2	3	4	5	6				
Tilsyn av barn	8%	24%	23%	17%	12%	3%	13%	3,08	231	37
Annen turnusordning	2%	8%	20%	26%	26%	9%	10%	4,01	233	35
Bedre bemanning på avdeling, arbeidsplass	1%	7%	17%	31%	25%	13%	7%	4,19	236	32
Bedre lønn	1%	3%	15%	37%	28%	11%	4%	4,28	235	33
Mindre stress på jobben	2%	9%	27%	29%	18%	5%	11%	3,74	234	34
Kortere arbeidstid	14%	27%	24%	16%	6%	1%	13%	2,73	229	39
Flere heltidsstillinger på arbeidststedet	1%	4%	11%	26%	31%	21%	5%	4,52	237	31
Mindre psykiske belastninger	3%	18%	30%	26%	7%	2%	13%	3,28	231	37
Større faglige utfordringer	1%	8%	11%	28%	35%	14%	5%	4,35	236	32
Totalt								3,8	243	25

HOVEDFUNN

Et flertall av respondentene mener flere heltidsstillinger er mest avgjørende faktor for å rekruttere flere sykepleiere, deretter følger "større faglige utfordringer" og "høyere lønn".

Tilsyn av barn og kortere arbeidstid fremstår som minst viktig for å rekruttere flere.

FYLKESVIS	Akershus	Aust-Agder	Buskerud	Finnmark	Hedmark	Hordaland	Møre og Romsdal	Nordland	Nord-Trøndelag
Tilsyn av barn	3,25	3,83	3,29	3,12	2,83	2,83	2,8	2,94	3,4
Annen turnusordning	3,5	3,27	3,33	4,55	4	4	3,58	4,33	4
Bedre bemanning på avdeling, arbeidsplass	4,11	3,67	4,29	4,27	4,77	4,24	4,35	4,22	4
Bedre lønn	4,5	4,23	3,57	4,4	3,79	4,57	4,55	4,61	3,92
Mindre stress på jobben	3,62	3,45	4	4,36	3,92	3,89	3,8	3,44	3,36
Kortere arbeidstid	2,5	3,08	3	3,2	2,71	2,42	2,17	3,12	2,5
Flere heltidsstillinger på arbeidsstedet	4,8	4,38	3,71	4,75	4,77	4,65	4,45	4,22	4,55
Mindre psykiske belastninger	2,71	3,5	3,57	4	3,77	2,75	2,94	3,71	2,89
Større faglige utfordringer	4,8	4,08	4,38	4,27	4,31	4,62	4,2	3,71	4,18
Totalt	3,76	3,72	3,68	4,1	3,87	3,78	3,65	3,81	3,64
Svarende	14	13	8	13	14	23	20	18	13
Ikke svar	2	1	1	1	1	2	1	3	2

	Oppland	Østfold	Rogaland	Sogn og Fjordane	Sør-Trøndelag	Telemark	Troms	Vest-Agder	Vestfold
Tilsyn av barn	3,31	2	2,93	3,44	2,92	3,43	3,11	3,56	2,67
Annen turnusordning	4	3,75	4,4	3,9	4,15	4	4,44	4,7	3,78
Bedre bemanning på avdeling, arbeidsplass	4,5	4,25	3,6	4,4	4,36	3,89	3,67	3,73	4,9
Bedre lønn	4,25	4,25	4,29	4,5	4,43	3,78	4,3	4,1	4,2
Mindre stress på jobben	4	3,5	3,43	4	3,93	3,25	3,88	3,3	4
Kortere arbeidstid	3,14	2,25	2,57	3,12	3,27	2,12	2,78	2,5	2,56
Flere heltidsstillinger på arbeidsstedet	4,6	4,75	4,12	4,2	5,07	4,6	4,6	4,64	4,4
Mindre psykiske belastninger	3,43	2	2,88	3,1	3,38	3,38	3,62	3,33	3,67
Større faglige utfordringer	4,59	4	4,33	4,9	4,4	4,33	4,1	4,55	4,6
Totalt	3,98	3,42	3,62	3,95	3,99	3,64	3,83	3,82	3,86
Svarende	17	4	17	10	15	10	11	11	12
Ikke svar	0	3	0	2	2	0	1	2	1

**ORDFØRERS
PARTI**

	AP	SV	SP	V	KRF	H	FRP	Andre
Tilsyn av barn	3,34	5	2,95	2,67	3,11	2,92	2,57	3,38
Annen turnusordning	4,04	4,5	3,88	2,5	4,3	4,17	4	3,62
Bedre bemanning på avdeling, arbeidsplass	4,09	3	4,42	2,5	3,7	4,23	4,29	4,12
Bedre lønn	4,4	4	4,15	4	4,45	4,33	4,57	3,62
Mindre stress på jobben	3,86	2	3,88	3,33	3,22	3,7	3,43	3,25
Kortere arbeidstid	2,76	2,5	2,87	2,5	2,5	2,55	2,83	3
Flere heltidsstillinger på arbeidsstedet	4,65	5	4,49	2,5	4,9	4,51	3,86	4,11
Mindre psykiske belastninger	3,32	3	3,52	3	2,82	3,19	2,83	2,83
Større faglige utfordringer	4,43	4,5	4,18	4,5	4,4	4,27	4,86	4,89
Totalt	3,88	3,72	3,81	3,06	3,71	3,76	3,69	3,65
Svarende	82	2	64	4	11	63	7	10
Ikke svar	8	0	4	0	2	10	1	0

PARTIBLOKK	Rødgrønne	Borgerlige
Tilsyn av barn	3,17	2,9
Annen turnusordning	3,98	4,12
Bedre bemanning på avdeling, arbeidsplass	4,23	4,12
Bedre lønn	4,28	4,36
Mindre stress på jobben	3,85	3,6
Kortere arbeidstid	2,8	2,57
Flere heltidsstillinger på arbeidsstedet	4,58	4,45
Mindre psykiske belastninger	3,41	3,1
Større faglige utfordringer	4,32	4,35
Totalt	3,85	3,73
Svarende	148	85
Ikke svar	12	13

**ORDFØRERE VS
RÅDMENN**

	Ordførere	Rådmenn
Tilsyn av barn	3,33	2,63
Annen turnusordning	4,06	3,94
Bedre bemanning på avdeling, arbeidsplass	4,24	4,1
Bedre lønn	4,27	4,31
Mindre stress på jobben	3,79	3,65
Kortere arbeidstid	2,89	2,44
Flere heltidsstillinger på arbeidsstedet	4,71	4,19
Mindre psykiske belastninger	3,43	3,01
Større faglige utfordringer	4,42	4,22
Totalt	3,9	3,61
Svarende	157	86

**KOMMUNE-
KLASSE**

	1	2	3	4	5	6	7
Tilsyn av barn	3,42	3	3	3,08	3	2,86	3,36
Annen turnusordning	3,97	4,14	3,97	3,89	3,83	4,43	4,08
Bedre bemanning på avdeling, arbeidsplass	4,13	4,16	4,31	4,34	4,32	3,43	4,54
Bedre lønn	4,22	4,08	4,44	4,16	4,16	4,57	4,8
Mindre stress på jobben	3,85	3,6	3,66	3,92	3,81	3,5	3,75
Kortere arbeidstid	2,86	2,68	2,44	2,75	2,77	2,75	3,09
Flere heltidsstillinger på arbeidsstedet	4,67	4,34	4,71	4,47	4,47	4,24	4,73
Mindre psykiske belastninger	3,39	3,3	3,09	3,25	3,29	3,35	3,36
Større faglige utfordringer	4,55	4,13	4,54	4,25	4,16	4,35	4,71
Totalt	3,9	3,72	3,8	3,79	3,76	3,72	4,05
Svarende	42	41	37	42	40	22	19
Ikke svar	5	3	5	2	5	1	4

ROBEK

	Robek	Ikke Robek
Tilsyn av barn	3,14	3,08
Annen turnusordning	4,04	4,01
Bedre bemanning på avdeling, arbeidsplass	4,79	4,12
Bedre lønn	4,46	4,26
Mindre stress på jobben	4,08	3,7
Kortere arbeidstid	2,9	2,71
Flere heltidsstillinger på arbeidsstedet	4,42	4,53
Mindre psykiske belastninger	3,91	3,2
Større faglige utfordringer	4,17	4,37
Totalt	3,99	3,78
Svarende	25	218
Ikke svar	4	21

Annet:

Bedre omdømme for kommunene som arbeidsgiver.

Har overskudd på sykepleiere

Større enheter - faglige utfordringer

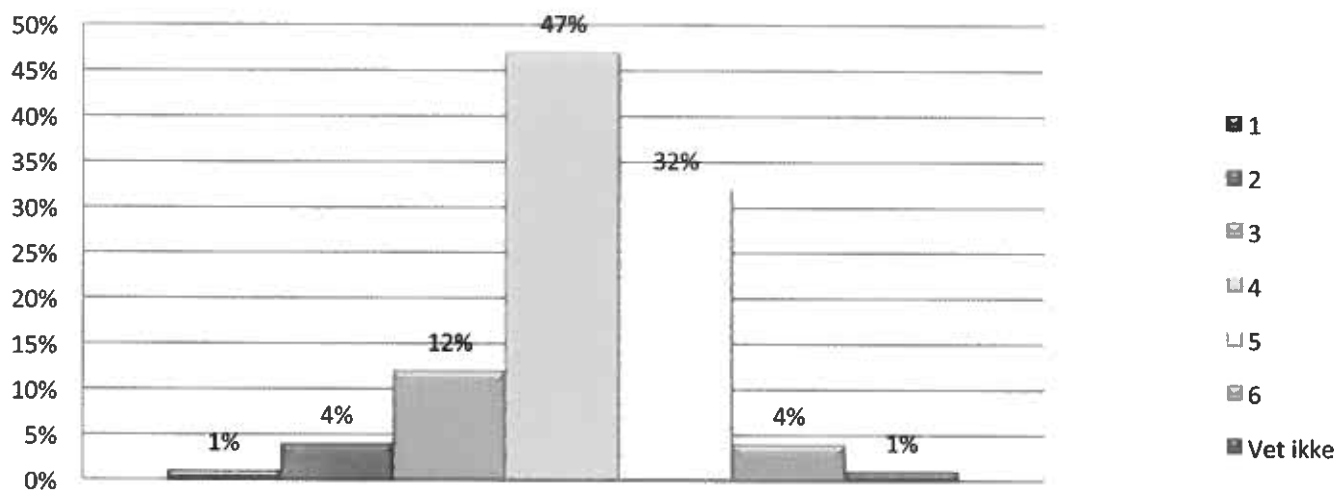
Svara mine her avspeglar kanskje at me har god dekning, og har drive aktiv kompetanseutvikling i fleire år.

Sykepleiere er ikke den store utfordringen da de er "lett" å utdanne lokalt når man har en kompetanseplan

Trygge rammer i form av klarere målformulering for tjenesten.

Vi har de sykepleierene vi trenger!

6. I hvor stor grad har kommunen iverksatt tiltak for å høyne andelen heltidsansatte?



	I liten grad			I stor grad			Vet ikke	Gjennomsnitt	Svarende	Ikke svar
	1	2	3	4	5	6				
	1%	4%	12%	47%	32%	4%	1%	4,19	243	25

HOVEDFUNN

Flertallet av kommunene svarer på midten av skalaen på dette spørsmålet.

Kommuner i Vestfold har i størst grad iverksatt tiltak for å høyne andelen heltidsansatte, mens kommuner i Troms har i minst grad iverksatt tiltak.

Det er liten forskjell mellom de politiske blokkene på dette spørsmålet.

FYLKESVIS	Akershus	Aust-Agder	Buskerud	Finnmark	Hedmark	Hordaland	Møre og Romsdal	Nordland	Nord-Trøndelag
		4,33	3,85	4,5	4,17	4,07	4,27	4,15	4,16
Svarende	15	13	8	12	14	23	20	19	13
Ikke svar	1	1	1	2	1	2	1	2	2

	Oppland	Østfold	Rogaland	Sogn og Fjordane	Sør-Trøndelag	Telemark	Troms	Vest-Agder	Vestfold
		4,47	4,2	4,12	4,33	4,33	3,9	3,36	4,2
Svarende	17	5	17	9	16	10	11	10	11
Ikke svar	0	2	0	3	1	0	1	3	2

ORDFØRERS PARTI	AP	SV	SP	V	KRF	H	FRP	Andre
		4,26	4,5	4,05	4,25	4	4,17	4,57
Svarende	81	2	62	4	13	64	7	10
Ikke svar	9	0	6	0	0	9	1	0

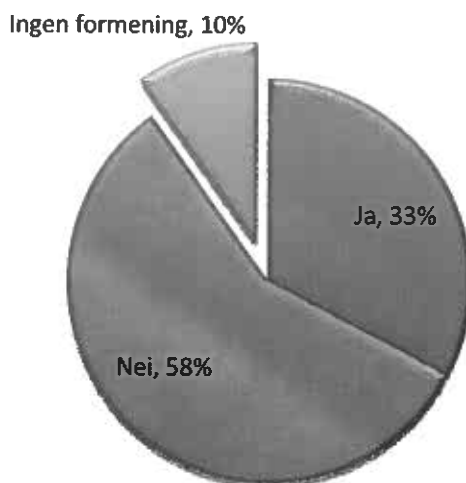
PARTIBLOKK	Rødgrønne	Borgerlige
	4,17	4,18
Svarende	145	88
Ikke svar	15	10

ORDFØRERE VS RÅDMENN	Ordførere	Rådmenn
	4,1	4,34
Svarende	156	87
Ikke svar	19	6

KOMMUNE- KLASSE	1	2	3	4	5	6	7
	4,05	4,38	4,26	3,98	4,2	4,05	4,5
Svarende	43	42	36	42	40	20	20
Ikke svar	4	2	6	2	5	3	3

ROBEK	Robek	Ikke Robek
	3,67	4,24
Svarende	24	219
Ikke svar	5	20

7. Mener du at det bør budsjetteres med flere stillinger i helsestasjons- og skolehelsetjenesten i din kommune for 2013?



	Prosent	Antall
Ja	33%	79
Nei	58%	140
Ingen formening	10%	24
Svarende		243
Ikke svar		25

HOVEDFUNN

Et flertall mener det ikke bør budsjetteres med flere stillinger i helsestasjons- og skolehelsetjenesten. Ordførere mener i noe større grad enn rådmenn at dette området bør prioriteres. I Akershus kommuner er det flertall for å budsjettere mer, i alle andre fylker er det flertall mot.

FYLKESVIS	Akershus	Aust-Agder	Buskerud	Finnmark	Hedmark	Hordaland	Møre og Romsdal	Nordland	Nord-Trøndelag
Ja	57%	31%	12%	23%	29%	45%	35%	11%	36%
Nei	14%	46%	75%	54%	50%	55%	55%	84%	64%
Ingen formening	29%	23%	12%	23%	21%	0%	10%	5%	0%
Svarende	14	13	8	13	14	22	20	19	14
Ikke svar	2	1	1	1	1	3	1	2	1

	Oppland	Østfold	Rogaland	Sogn og Fjordane	Sør-Trøndelag	Telemark	Troms	Vest-Agder	Vestfold
Ja	29%	40%	41%	40%	19%	30%	40%	40%	27%
Nei	59%	60%	47%	50%	81%	70%	60%	50%	64%
Ingen formening	12%	0%	12%	10%	0%	0%	0%	10%	9%
Svarende	17	5	17	10	16	10	10	10	11
Ikke svar	0	2	0	2	1	0	2	3	2

ORDFØRERS PARTI	AP	SV	SP	V	KRF	H	FRP	Andre
Ja	40%	0%	27%	0%	23%	31%	71%	30%
Nei	51%	100%	67%	75%	69%	55%	29%	60%
Ingen formening	10%	0%	6%	25%	8%	15%	0%	10%
Svarende	81	2	64	4	13	62	7	10
Ikke svar	9	0	4	0	0	11	1	0

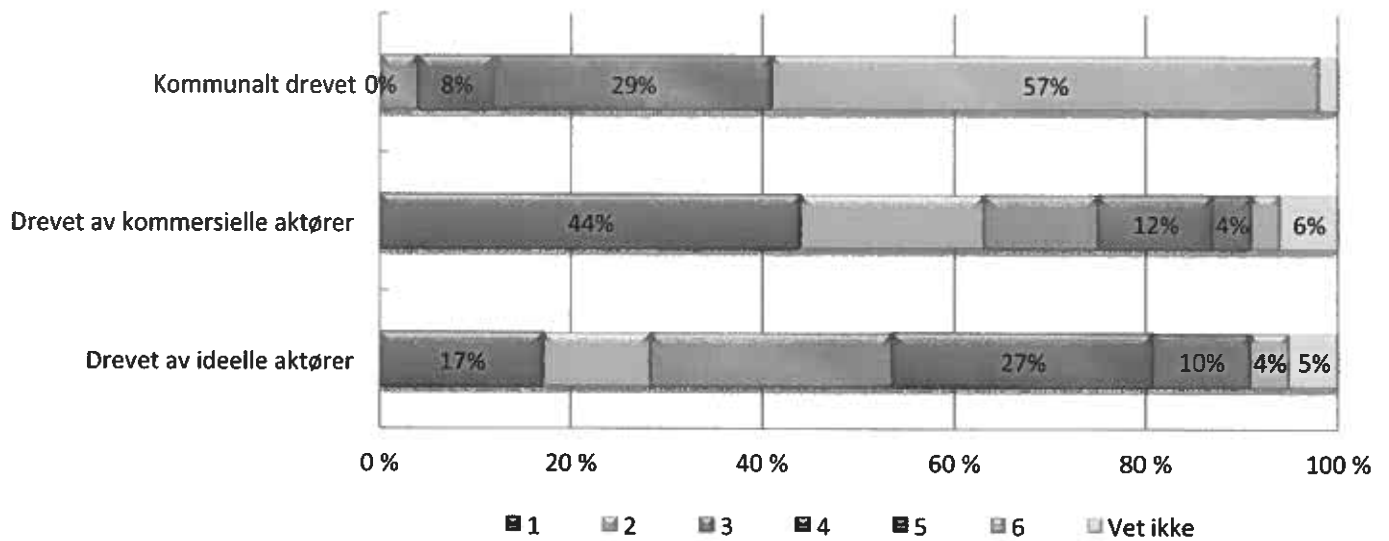
PARTIBLOKK	Rødgrønne	Borgerlige
Ja	33%	31%
Nei	59%	56%
Ingen formening	8%	13%
Svarende	147	86
Ikke svar	13	12

ORDFØRERE VS RÅDMENN	Ordførere	Rådmenn
Ja	35%	29%
Nei	54%	64%
Ingen formening	12%	7%
Svarende	156	87
Ikke svar	19	6

KOMMUNE- KLASSE	1	2	3	4	5	6	7
Ja	33%	33%	30%	24%	35%	27%	53%
Nei	64%	60%	62%	66%	48%	59%	32%
Ingen formening	2%	7%	8%	10%	18%	14%	16%
Svarende	42	42	37	41	40	22	19
Ikke svar	5	2	5	3	5	1	4

ROBEK	Robek	Ikke Robek
Ja	32%	33%
Nei	56%	58%
Ingen formening	12%	10%
Svarende	25	218
Ikke svar	4	21

8. I hvilken grad foretrekker du følgende modeller for drift av sykehjem?



	I svært liten grad			I svært stor grad			Vet ikke	Gjennomsnitt	Svarende	Ikke svar
	1	2	3	4	5	6				
Kommuntalt drevet	0%	0%	4%	8%	29%	57%	2%	5,4	246	22
Drevet av kommersielle aktører	44%	19%	12%	12%	4%	3%	6%	2,16	200	68
Drevet av ideelle aktører	17%	11%	25%	27%	10%	4%	5%	3,18	204	64
Totalt								3,58	246	22

HOVEDFUNN

Et klart flertall mener at kommunal drift er å foretrekke.

Rådmenn er mer skeptiske til kommersielle og ideelle aktører enn det ordførerne er.

Det er et klart skille mellom de borgerlige og de rødgrønne partiene i dette spørsmålet. De rødgrønne er mest positive til kommunalt drevet, mens de borgerlige er mer positive til ideelle og kommersielle aktører. Kommuner styrt av Høyre er mest positive til kommersielle aktører, mens kommuner styrt av KrF er mest positive til ideelle aktører.

FYLKESVIS	Akershus	Aust-Agder	Buskerud	Finnmark	Hedmark	Hordaland	Møre og Romsdal	Nordland	Nord-Trøndelag
Kommuntalt drevet	5,2	5,15	5,71	5,46	5,64	5,09	5,35	5,44	5,85
Drevet av kommersielle aktører	2,36	1,9	1	2,09	1,54	2,38	2,36	2,21	1,33
Drevet av ideelle aktører	3,71	3	2,4	2,64	2,67	3,65	3,07	2,71	2,56
Totalt	3,76	3,35	3,04	3,4	3,28	3,7	3,59	3,46	3,25
Svarende	15	13	8	13	14	23	20	19	14
Ikke svar	1	1	1	1	1	2	1	2	1

	Oppland	Østfold	Rogaland	Sogn og Fjordane	Sør-Trøndelag	Telemark	Troms	Vest-Agder	Vestfold
Kommunalt drevet	5,88	5,25	5,12	5,3	5,75	5,5	5,2	4,8	5,36
Drevet av kommersielle aktører	1,93	3	2,36	3,17	1,92	1,88	2,88	2,44	2,75
Drevet av ideelle aktører	3	4,5	3,5	3,71	3	3,67	3,62	3,3	3,38
Totalt	3,61	4,25	3,66	4,06	3,56	3,68	3,9	3,51	3,83
Svarende	17	5	17	10	16	10	11	10	11
Ikke svar	0	2	0	2	1	0	1	3	2

ORDFØRERS PARTI

	AP	SV	SP	V	KRF	H	FRP	Andre
Kommunalt drevet	5,76	6	5,65	5	5,31	4,64	5,17	5,78
Drevet av kommersielle aktører	1,58	1	1,71	2,67	1,91	3,67	3	1,33
Drevet av ideelle aktører	2,87	4	3,06	3,33	3,73	3,72	3,33	2,33
Totalt	3,4	3,67	3,47	3,67	3,65	4,01	3,83	3,15
Svarende	82	2	64	4	13	64	7	10
Ikke svar	8	0	4	0	0	9	1	0

PARTIBLOKK

	Rødgrønne	Borgerlige
Kommunalt drevet	5,71	4,8
Drevet av kommersielle aktører	1,62	3,25
Drevet av ideelle aktører	2,96	3,67
Totalt	3,43	3,91
Svarende	148	88
Ikke svar	12	10

ORDFØRERE VS RÅDMENN

	Ordførere	Rådmenn
Kommunalt drevet	5,31	5,55
Drevet av kommersielle aktører	2,29	1,9
Drevet av ideelle aktører	3,33	2,87
Totalt	3,64	3,44
Svarende	159	87
Ikke svar	16	6

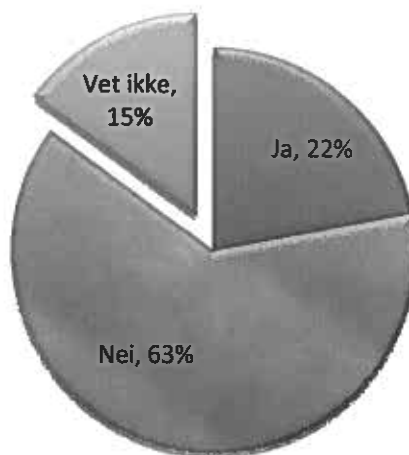
**KOMMUNE-
KLASSE**

	1	2	3	4	5	6	7
Kommunalt drevet	5,64	5,4	5,53	5,17	5,24	5,43	5,35
Drevet av kommersielle aktører	1,9	2,11	2,07	2,22	2,29	2,06	2,62
Drevet av ideelle aktører	3,31	3,41	3,17	3,18	3,19	1,94	3,75
Totalt	3,62	3,64	3,59	3,52	3,57	3,14	3,91
Svarende	43	42	37	42	40	22	20
Ikke svar	4	2	5	2	5	1	3

ROBEK

	Robek	Ikke Robek
Kommunalt drevet	5,43	5,39
Drevet av kommersielle aktører	2,44	2,13
Drevet av ideelle aktører	3	3,2
Totalt	3,62	3,57
Svarende	25	221
Ikke svar	4	18

9. Mener du det bør innføres kommunal medfinansiering for pasienter med psykiske lidelser på linje med somatiske pasienter som henvises til spesialisthelsetjenesten?



	Prosent	Antall
Ja	22%	51
Nei	63%	148
Vet ikke	15%	35
Svarende		234
Ikke svar		34

HOVEDFUNN

Et tydelig flertall er mot kommunal medfinansiering for pasienter med psykiske lidelser. Det er flertall mot slik medfinansiering i alle partier. Rådmenn er i større grad enn ordførere mot kommunal medfinansiering.

FYLKESVIS	Akershus	Aust-Agder	Buskerud	Finnmark	Hedmark	Hordaland	Møre og Romsdal	Nordland	Nord-Trøndelag
	Ja	62%	31%	12%	38%	25%	14%	11%	5%
Nei	31%	62%	75%	62%	50%	64%	79%	79%	75%
Vet ikke	8%	8%	12%	0%	25%	23%	11%	16%	0%
Svarende	13	13	8	13	12	22	19	19	12
Ikke svar	3	1	1	1	3	3	2	2	3

	Oppland	Østfold	Rogaland	Sogn og Fjordane	Sør-Trøndelag	Telemark	Troms	Vest-Agder	Vestfold
Ja	12%	40%	6%	30%	19%	22%	30%	33%	18%
Nei	76%	60%	62%	60%	62%	67%	30%	56%	64%
Vet ikke	12%	0%	31%	10%	19%	11%	40%	11%	18%
Svarende	17	5	16	10	16	9	10	9	11
Ikke svar	0	2	1	2	1	1	2	4	2

ORDFØRERS PARTI	AP	SV	SP	V	KRF	H	FRP	Andre
Ja	20%	0%	19%	25%	25%	23%	29%	40%
Nei	69%	50%	63%	50%	50%	62%	71%	40%
Vet ikke	11%	50%	17%	25%	25%	15%	0%	20%
Svarende	75	2	63	4	12	61	7	10
Ikke svar	15	0	5	0	1	12	1	0

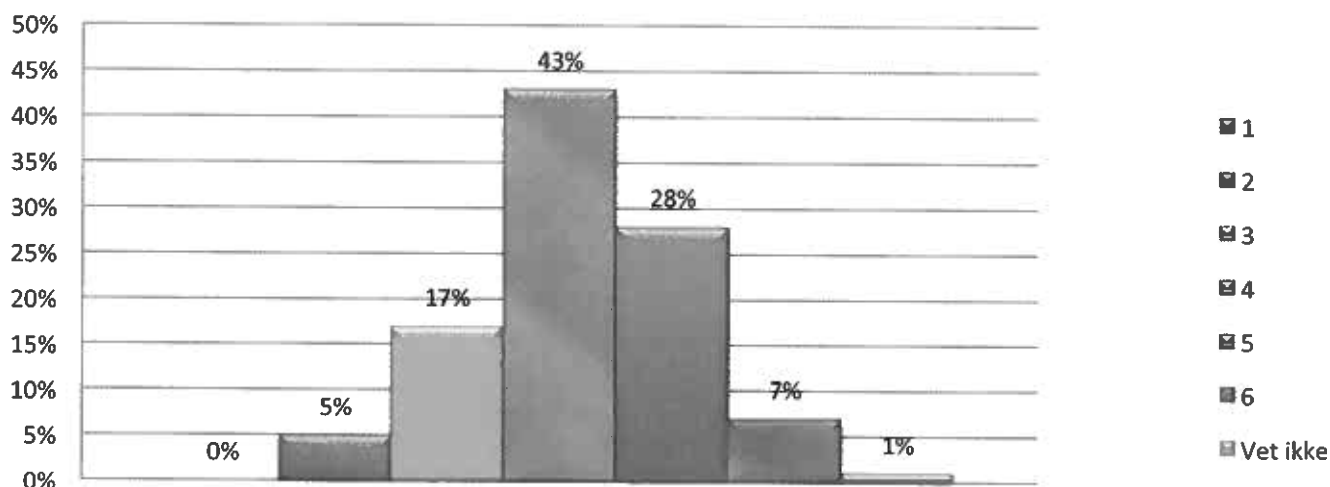
PARTIBLOKK	Rødgrønne	Borgerlige
Ja	19%	24%
Nei	66%	61%
Vet ikke	14%	15%
Svarende	140	84
Ikke svar	20	14

ORDFØRERE VS RÅDMENN	Ordførere	Rådmenn
Ja	21%	23%
Nei	59%	71%
Vet ikke	20%	6%
Svarende	152	82
Ikke svar	23	11

KOMMUNE- KLASSE	1	2	3	4	5	6	7
Ja	20%	22%	6%	25%	18%	18%	61%
Nei	63%	59%	85%	57%	68%	68%	28%
Vet ikke	17%	20%	9%	18%	13%	14%	11%
Svarende	41	41	34	40	38	22	18
Ikke svar	6	3	8	4	7	1	5

ROBEK	Robek	Ikke Robek
Ja	9%	23%
Nei	83%	61%
Vet ikke	9%	16%
Svarende	23	211
Ikke svar	6	28

10. I hvor stor grad mener du kommunen driver innovasjonsarbeid innenfor pleie- og omsorgstjenesten?



	I liten grad			I stor grad			Vet ikke	Gjennomsnitt	Svarende	Ikke svar
	1	2	3	4	5	6				
	0%	5%	17%	43%	28%	7%	1%	4,13	230	38

HOVEDFUNN

En av tre kommuner mener kommunen driver innovasjonsarbeid innenfor pleie- og omsorgstjenesten i stor grad.

De fleste kommunene plasserer seg på midten av skalaen i dette spørsmålet.

Kommuner i Vest-Agder mener de i størst grad driver innovasjonsarbeid, mens kommuner i Telemark og Østfold gjør det i minst grad.

FYLKESVIS	Akershus	Aust-Agder	Buskerud	Finnmark	Hedmark	Hordaland	Møre og Romsdal	Nordland	Nord-Trøndelag
	4,23	4	4,43	4	3,86	4,23	4	4,07	4,17
Svarende	13	11	7	12	14	22	19	15	12
Ikke svar	3	3	2	2	1	3	2	6	3

	Oppland	Østfold	Rogaland	Sogn og Fjordane	Sør-Trøndelag	Telemark	Troms	Vest-Agder	Vestfold
	4,41	3,6	3,75	4,3	4,25	3,7	3,78	4,9	4,45
Svarende	17	5	16	10	16	10	10	10	11
Ikke svar	0	2	1	2	1	0	2	3	2

ORDFØRERS PARTI	AP	SV	SP	V	KRF	H	FRP	Andre
	4,09	4,5	4	4,25	3,92	4,29	4,4	4,12
Svarende	75	2	59	4	13	63	5	9
Ikke svar	15	0	9	0	0	10	3	1

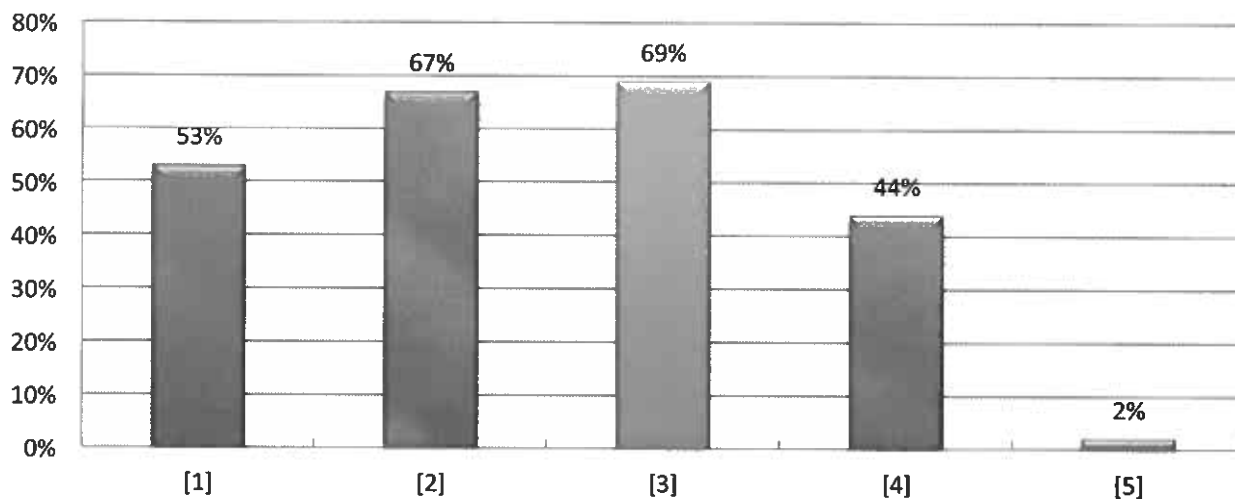
PARTIBLOKK	Rødgrønne	Borgerlige
	4,06	4,24
Svarende	136	85
Ikke svar	24	13

ORDFØRERE VS RÅDMENN	Ordførere	Rådmenn
	4,11	4,16
Svarende	148	82
Ikke svar	27	11

KOMMUNE- KLASSE	1	2	3	4	5	6	7
	4,21	4,07	3,94	4,13	4,15	4,11	4,39
Svarende	39	41	33	40	40	19	18
Ikke svar	8	3	9	4	5	4	5

ROBEK	Robek	Ikke Robek
	3,65	4,17
Svarende	22	208
Ikke svar	7	31

11. På hvilke måter driver kommunen innovasjonsarbeid innenfor pleie og omsorg?



		Prosent	Antall
[1]	Teknologi	53%	127
[2]	Fordeling av roller og oppgaver	67%	162
[3]	Nye samarbeidsrelasjoner med ulike aktører (innenfor kommunen og utenfor)	69%	166
[4]	Etablering av frivillighetsordninger	44%	106
[5]	Kommunen driver ikke innovasjonsarbeid	2%	6
	Svarende		241

HOVEDFUNN

Nye samarbeidsrelasjoner med ulike aktører (innenfor kommunen og utenfor) (69 %)
 Fordeling av roller og oppgaver (67 %)
 Teknologi (53 %)
 Etablering av frivillighetsordninger (44 %)

FYLKESVIS

	Akershus	Aust-Agder	Buskerud	Finnmark	Hedmark	Hordaland	Møre og Romsdal	Nordland	Nord-Trøndelag
Teknologi	64%	54%	50%	46%	36%	35%	74%	22%	62%
Fordeling av roller og oppgaver	71%	62%	88%	54%	64%	65%	53%	72%	54%
Nye samarbeidsrelasjoner med ulike aktører (innenfor kommunen og utenfor)	64%	69%	88%	62%	79%	78%	58%	56%	62%
Etablering av frivillighetsordninger	57%	38%	25%	15%	57%	57%	32%	33%	54%
Kommunen driver ikke innovasjonsarbeid	0%	0%	0%	8%	0%	0%	0%	17%	0%
Svarende	14	13	8	13	14	23	19	18	13
Ikke svar	2	1	1	1	1	2	2	3	2

	Oppland	Østfold	Rogaland	Sogn og Fjordane	Sør-Trøndelag	Telemark	Troms	Vest-Agder	Vestfold
Teknologi	47%	80%	56%	70%	56%	40%	36%	80%	82%
Fordeling av roller og oppgaver	71%	80%	81%	70%	62%	80%	64%	70%	73%
Nye samarbeidsrelasjoner med ulike aktører (innenfor kommunen og utenfor)	82%	40%	56%	60%	81%	50%	82%	90%	73%
Etablering av frivillighetsordninger	41%	60%	25%	60%	56%	10%	45%	80%	55%
Kommunen driver ikke innovasjonsarbeid	0%	20%	0%	0%	0%	10%	0%	0%	0%
Svarende	17	5	16	10	16	10	11	10	11
Ikke svar	0	2	1	2	1	0	1	3	2

ORDFØRERS PARTI

	AP	SV	SP	V	KRF	H	FRP	Andre
Teknologi	51%	50%	52%	50%	55%	50%	100%	60%
Fordeling av roller og oppgaver	64%	100%	65%	75%	64%	72%	71%	70%
Nye samarbeidsrelasjoner med ulike aktører (innenfor kommunen og utenfor)	63%	100%	74%	75%	45%	73%	43%	90%
Etablering av frivillighetsordninger	46%	0%	48%	50%	27%	39%	57%	50%
Kommunen driver ikke innovasjonsarbeid	2%	0%	2%	0%	9%	3%	0%	0%
Svarende	81	2	62	4	11	64	7	10
Ikke svar	9	0	6	0	2	9	1	0

PARTIBLOKK	Rødgrønne	Borgerlige
Teknologi	51%	55%
Fordeling av roller og oppgaver	65%	71%
Nye samarbeidsrelasjoner med ulike aktører (innenfor kommunen og utenfor)	68%	67%
Etablering av frivillighetsordninger	46%	40%
Kommunen driver ikke innovasjonsarbeid	2%	3%
Svarende	145	86
Ikke svar	15	12

ORDFØRERE VS RÅDMENN	Ordførere	Rådmenn
Teknologi	45%	67%
Fordeling av roller og oppgaver	70%	63%
Nye samarbeidsrelasjoner med ulike aktører (innenfor kommunen og utenfor)	65%	77%
Etablering av frivillighetsordninger	46%	40%
Kommunen driver ikke innovasjonsarbeid	2%	3%
Svarende	155	86
Ikke svar	20	7

ROBEK	Robek	Ikke Robek
Teknologi	58%	52%
Fordeling av roller og oppgaver	67%	67%
Nye samarbeidsrelasjoner med ulike aktører (innenfor kommunen og utenfor)	54%	71%
Etablering av frivillighetsordninger	42%	44%
Kommunen driver ikke innovasjonsarbeid	4%	2%
Svarende	24	217
Ikke svar	5	22

KOMMUNE- KLASSE	1	2	3	4	5	6	7
Teknologi	50%	57%	43%	52%	62%	38%	63%
Fordeling av roller og oppgaver	60%	67%	69%	76%	62%	62%	79%
Nye samarbeidsrelasjoner med ulike aktører (innenfor kommunen og utenfor)	79%	67%	60%	67%	65%	76%	74%
Etablering av frivillighetsordninger	60%	40%	40%	29%	45%	29%	74%
Kommunen driver ikke innovasjonsarbeid	2%	2%	3%	5%	0%	5%	0%
Svarende	42	42	35	42	40	21	19
Ikke svar	5	2	7	2	5	2	4

Annet, konkretiser:

Etablering av nye behandlingstilbud

Har mål om at teknologi skal fokuseres på for å bedre tilbudet innen pleie og omsorg

Kommunen benytter ungdommer som trivselsassistenter i helger og ferier, dette gir positiv rekrutteringseffekt.

Kompetanseheving

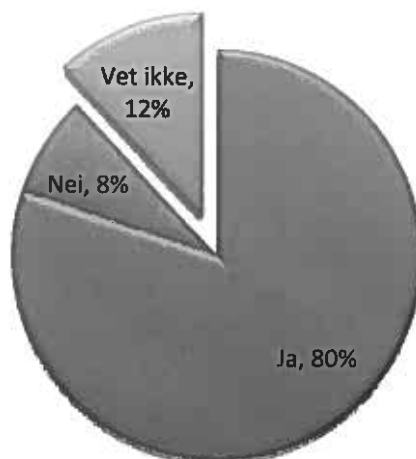
Lite innovasjonsarbeid

Mer vekt på opptrening/rehabilitering, mindre pasifiserende assistanse

Nye tjenester og nye samarbeidsløsninger innenfor kommunen.

Samhandlingsreforma har gjeve fagfolka interessante utfordringar.

12. Bør kommunen i større grad benytte ressurser på innovasjonsarbeid innen pleie- og omsorg?



	Prosent	Antall
Ja	80%	196
Nei	8%	19
Vet ikke	12%	29
Svarende		244
Ikke svar		24

HOVEDFUNN

Det er stor enighet om at kommunene i større grad bør benytte ressurser på innovasjonsarbeid. Kommuner styrt av borgerlige partier er noe mer positive til å benytte ressurser på innovasjonsarbeid. Rådmenn er noe mer positive enn ordførere til å benytte ressurser på innovasjonsarbeid.

FYLKESVIS	Akershus	Aust-Agder	Buskerud	Finnmark	Hedmark	Hordaland	Møre og Romsdal	Nordland	Nord-Trøndelag
	Ja	87%	85%	62%	69%	64%	70%	85%	72%
Nei	13%	15%	25%	8%	7%	4%	0%	11%	15%
Vet ikke	0%	0%	12%	23%	29%	26%	15%	17%	15%
Svarende	15	13	8	13	14	23	20	18	13
Ikke svar	1	1	1	1	1	2	1	3	2

	Oppland	Østfold	Rogaland	Sogn og Fjordane	Sør-Trøndelag	Telemark	Troms	Vest-Agder	Vestfold
Ja	88%	100%	82%	80%	94%	80%	91%	100%	82%
Nei	0%	0%	6%	20%	6%	10%	0%	0%	9%
Vet ikke	12%	0%	12%	0%	0%	10%	9%	0%	9%
Svarende	17	5	17	10	16	10	11	10	11
Ikke svar	0	2	0	2	1	0	1	3	2

ORDFØRERS PARTI	AP	SV	SP	V	KRF	H	FRP	Andre
Ja	82%	100%	73%	75%	85%	86%	100%	60%
Nei	7%	0%	13%	0%	8%	5%	0%	10%
Vet ikke	11%	0%	15%	25%	8%	9%	0%	30%
Svarende	82	2	62	4	13	64	7	10
Ikke svar	8	0	6	0	0	9	1	0

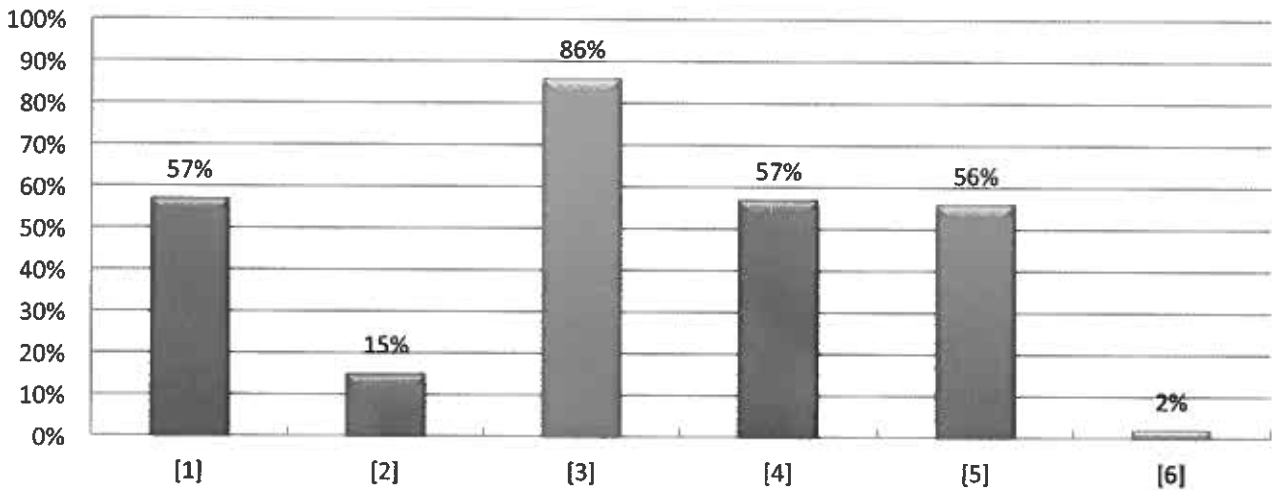
PARTIBLOKK	Rødgrønne	Borgerlige
Ja	78%	86%
Nei	10%	5%
Vet ikke	12%	9%
Svarende	146	88
Ikke svar	14	10

ORDFØRERE VS RÅDMENN	Ordførere	Rådmenn
Ja	79%	83%
Nei	9%	6%
Vet ikke	12%	12%
Svarende	158	86
Ikke svar	17	7

KOMMUNEKLASSE	1	2	3	4	5	6	7
Ja	83%	76%	76%	81%	88%	67%	90%
Nei	7%	2%	14%	7%	2%	19%	10%
Vet ikke	10%	21%	11%	12%	10%	14%	0%
Svarende	42	42	37	42	40	21	20
Ikke svar	5	2	5	2	5	2	3

ROBEK	Robek	Ikke Robek
Ja	79%	80%
Nei	4%	8%
Vet ikke	17%	11%
Svarende	24	220
Ikke svar	5	19

13. Hvilke forutsetninger mener du er viktigst for å få til godt innovasjons- og endringsarbeid innenfor pleie- og omsorgstjenesten?



	Prosent	Antall
[1] Statlige prosjektmidler	57%	140
[2] Endring av lovverk	15%	37
[3] God ledelse	86%	210
[4] Åpenhet og tillit mellom aktører	57%	139
[5] Inkludering av helsefaglig personell	56%	137
[6] Annet, konkretiser:	2%	6

HOVEDFUNN

Et stort flertall mener "God ledelse" er den viktigste forutsetningen for innovasjons- og endringsarbeid. De færreste mener at "endring av lovverket" er en forutsetning. Rådmenn er mer opptatt av inkludering av helsefaglig personell enn ordførere

FYLKESVIS

	Akershus	Aust-Agder	Buskerud	Finnmark	Hedmark	Hordaland	Møre og Romsdal	Nordland	Nord-Trøndelag
Statlige prosjektmidler	67%	46%	50%	54%	57%	65%	65%	78%	38%
Endring av lovverk	13%	46%	12%	15%	14%	13%	5%	17%	15%
God ledelse	87%	85%	88%	85%	100%	87%	80%	78%	92%
Åpenhet og tillit mellom aktører	53%	62%	50%	77%	64%	52%	55%	67%	46%
Inkludering av helsefaglig personell	67%	31%	38%	46%	50%	61%	50%	39%	38%
Annet, konkretiser:	0%	0%	12%	0%	0%	0%	5%	0%	0%
Svarende	15	13	8	13	14	23	20	18	13
Ikke svar	1	1	1	1	1	2	1	3	2

	Oppland	Østfold	Rogaland	Sogn og Fjordane	Sør-Trøndelag	Telemark	Troms	Vest-Agder	Vestfold
Statlige prosjektmidler	41%	20%	76%	70%	62%	40%	55%	50%	45%
Endring av lovverk	29%	0%	6%	20%	0%	10%	27%	0%	27%
God ledelse	100%	100%	76%	90%	81%	70%	73%	90%	100%
Åpenhet og tillit mellom aktører	53%	80%	41%	60%	62%	50%	36%	80%	55%
Inkludering av helsefaglig personell	41%	60%	76%	50%	88%	70%	73%	80%	55%
Annet, konkretiser:	6%	0%	6%	0%	0%	10%	9%	0%	0%
Svarende	17	5	17	10	16	10	11	10	11
Ikke svar	0	2	0	2	1	0	1	3	2

ORDFØRERS PARTI

	AP	SV	SP	V	KRF	H	FRP	Andre
Statlige prosjektmidler	57%	50%	63%	75%	69%	55%	43%	30%
Endring av lovverk	12%	50%	11%	0%	8%	25%	0%	20%
God ledelse	89%	50%	81%	75%	100%	84%	100%	90%
Åpenhet og tillit mellom aktører	56%	0%	65%	25%	38%	55%	71%	70%
Inkludering av helsefaglig personell	60%	100%	50%	25%	54%	56%	71%	60%
Annet, konkretiser:	1%	0%	3%	0%	0%	3%	0%	10%
Svarende	82	2	62	4	13	64	7	10
Ikke svar	8	0	6	0	0	9	1	0

PARTIBLOKK

	Rødgrønne	Borgerlige
Statlige prosjektmidler	60%	57%
Endring av lovverk	12%	19%
God ledelse	85%	88%
Åpenhet og tillit mellom aktører	59%	52%
Inkludering av helsefaglig personell	56%	56%
Annet, konkretiser:	2%	2%
Svarende	146	88
Ikke svar	14	10

**ORDFØRERE VS
RÅDMENN**

	Ordførere	Rådmenn
Statlige prosjektmidler	57%	58%
Endring av lovverk	13%	20%
God ledelse	85%	88%
Åpenhet og tillit mellom aktører	63%	45%
Inkludering av helsefaglig personell	52%	64%
Annet, konkretiser:	1%	6%
Svarende	158	86
Ikke svar	17	7

**KOMMUNE-
KLASSE**

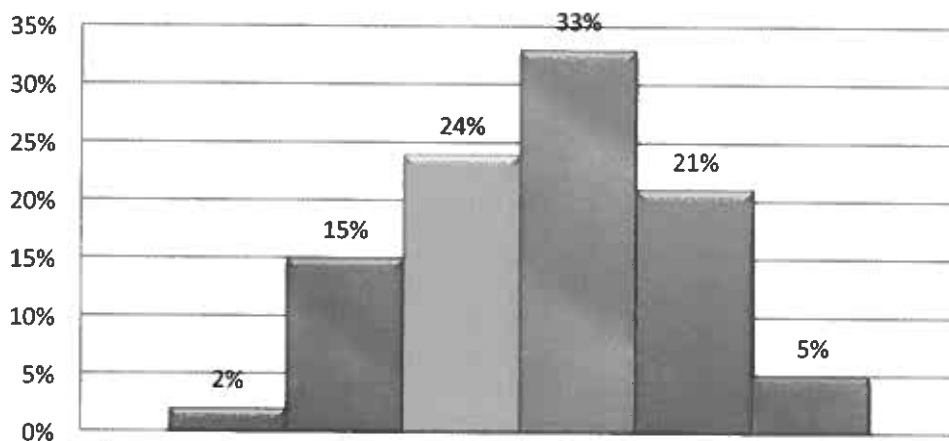
	1	2	3	4	5	6	7
Statlige prosjektmidler	50%	67%	62%	64%	42%	67%	50%
Endring av lovverk	12%	12%	8%	14%	32%	14%	10%
God ledelse	83%	86%	95%	81%	85%	81%	95%
Åpenhet og tillit mellom aktører	52%	55%	57%	48%	62%	76%	60%
Inkludering av helsefaglig personell	74%	60%	49%	43%	52%	52%	65%
Annet, konkretiser:	2%	0%	3%	5%	5%	0%	0%
Svarende	42	42	37	42	40	21	20
Ikke svar	5	2	5	2	5	2	3

ROBEK

	Robek	Ikke Robek
Statlige prosjektmidler	62%	57%
Endring av lovverk	4%	16%
God ledelse	88%	86%
Åpenhet og tillit mellom aktører	62%	56%
Inkludering av helsefaglig personell	46%	57%
Annet, konkretiser:	4%	2%
Svarende	24	220
Ikke svar	5	19

Annet, konkretiser:
Bedre målstyring
Kompetanse
Prosjekt midlar med mindre grad av eigenandel
Romsligere budsjetter.
Varige finansieringsordninger fra staten, ikke bare prosjektmidler
Økte rammeoverføringer til kommunene, ikke i form av prosjektmidler.

14. I hvilken grad kjenner du til mulighetene innenfor omsorgsteknologi/velferdsteknologi som kan brukes i pleie- og omsorgstjenesten?



	I liten grad			I stor grad			Gjennomsnitt	Svarende	Ikke svar
	1	2	3	4	5	6			
	2%	15%	24%	33%	21%	5%	3,71	241	27

HOVEDFUNN

Et flertall plasserer seg på midten av skalaen i dette spørsmålet, men det er flere som kjenner til enn som ikke kjenner til omsorgsteknologi/velferdsteknologi som kan brukes i pleie- og omsorgstjenesten. Kommuner i Vestfold ser ut til å ha best kjennskap, mens kommuner i Nordland har minst kjennskap. Rådmenn har betydelig høyere kjennskap enn ordførere.

FYLKESVIS	Akershus	Aust-Agder	Buskerud	Finnmark	Hedmark	Hordaland	Møre og Romsdal	Nordland	Nord-Trøndelag
		4,2	3,85	3,38	3,54	3,36	3,39	3,65	3,17
Svarende	15	13	8	13	14	23	20	18	13
Ikke svar	1	1	1	1	1	2	1	3	2

	Oppland	Østfold	Rogaland	Sogn og Fjordane	Sør-Trøndelag	Telemark	Troms	Vest-Agder	Vestfold
	4,06	3,2	4,29	3,22	4,19	3,3	3,3	4,11	4,55
Svarende	17	5	17	9	16	10	10	9	11
Ikke svar	0	2	0	3	1	0	2	4	2

ORDFØRERS PARTI	AP	SV	SP	V	KRF	H	FRP	Andre
	3,69	4	3,48	3,75	4,23	3,79	3,71	3,9
Svarende	81	2	62	4	13	62	7	10
Ikke svar	9	0	6	0	0	11	1	0

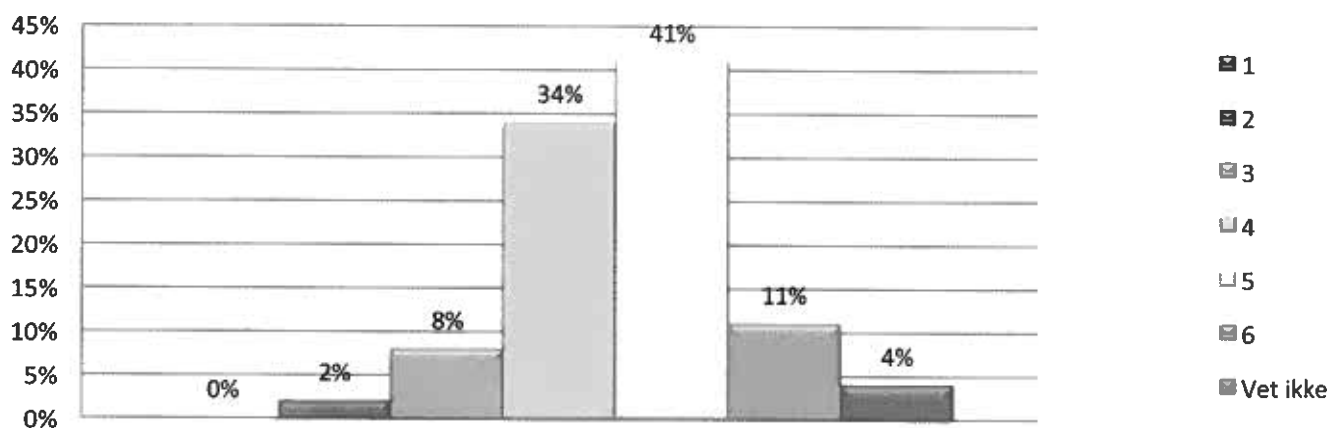
PARTIBLOKK	Rødgrønne	Borgerlige
	3,61	3,85
Svarende	145	86
Ikke svar	15	12

ORDFØRERE VS RÅDMENN	Ordførere	Rådmenn
	3,46	4,16
Svarende	156	85
Ikke svar	19	8

KOMMUNE- KLASSE	1	2	3	4	5	6	7
	3,52	3,46	3,42	3,67	4,25	3,75	4,05
Svarende	42	41	36	42	40	20	20
Ikke svar	5	3	6	2	5	3	3

ROBEK	Robek	Ikke Robek
	3,42	3,74
Svarende	24	217
Ikke svar	5	22

15. I hvilken grad mener du at din kommune bør investere i ny teknologi i pleie- og omsorgstjenesten?



	I liten grad			I stor grad			Vet ikke	Gjennomsnitt	Svarende	Ikke svar
	1	2	3	4	5	6				
	0%	2%	8%	34%	41%	11%	4%	4,55	244	24

HOVEDFUNN

Et flertall av respondentene mener det bør investeres i ny teknologi i pleie- og omsorgstjenesten. De kommuner styrt av borgerlige partier ser ut til å være noe mer villig til å investere i ny teknologi. Rådmenn er noe mer positive til å investere enn ordførere.

FYLKESVIS	Akershus	Aust-Agder	Buskerud	Finnmark	Hedmark	Hordaland	Møre og Romsdal	Nordland	Nord-Trøndelag
		4,53	4,62	4,38	4,85	4,29	4,67	4,6	4,25
Svarende	15	13	8	13	14	23	20	18	13
Ikke svar	1	1	1	1	1	2	1	3	2

FYLKESVIS	Oppland	Østfold	Rogaland	Sogn og Fjordane	Sør-Trøndelag	Telemark	Troms	Vest-Agder	Vestfold
		4,53	3,6	4,76	4	4,62	4,5	4,8	4,9
Svarende	17	5	17	10	16	10	11	10	11
Ikke svar	0	2	0	2	1	0	1	3	2

ORDFØRERS PARTI	AP	SV	SP	V	KRF	H	FRP	Andre
	4,46	5	4,4	4	4,31	4,85	4,86	4,56
Svarende	82	2	62	4	13	64	7	10
Ikke svar	8	0	6	0	0	9	1	0

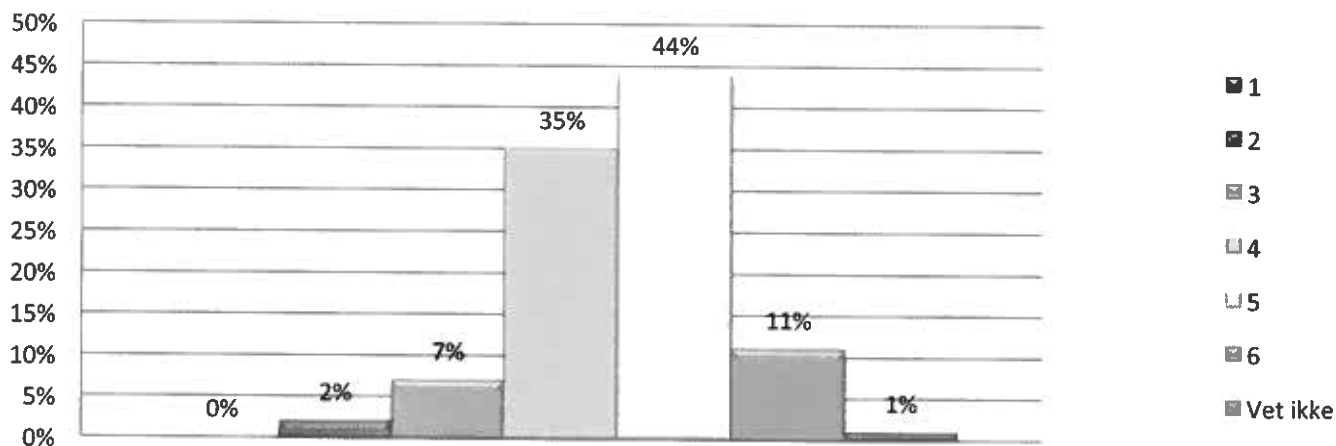
PARTIBLOKK	Rødgrønne	Borgerlige
	4,44	4,73
Svarende	146	88
Ikke svar	14	10

ORDFØRERE VS RÅDMENN	Ordførere	Rådmenn
	4,42	4,78
Svarende	158	86
Ikke svar	17	7

KOMMUNE- KLASSE	1	2	3	4	5	6	7
	4,38	4,51	4,61	4,62	4,75	4,35	4,5
Svarende	42	42	37	42	40	21	20
Ikke svar	5	2	5	2	5	2	3

ROBEK	Robek	Ikke Robek
	4,64	4,54
Svarende	24	220
Ikke svar	5	19

16. I hvilken grad mener du det må avsettes midler til god opplæring i bruk av ulike omsorgsteknologi/velferdsteknologi?



	I liten grad			I stor grad			Vet ikke	Gjennomsnitt	Svarende	Ikke svar
	1	2	3	4	5	6				
	0%	2%	7%	35%	44%	11%	1%	4,54	244	24

HOVEDFUNN

Et klart flertall mener at det bør settes av midler til opplæring i bruk av omsorgsteknologi/velferdsteknologi.

Rådmenn er mer positiv til å avsette midler enn ordførere.

Det er små forskjeller mellom partiene i dette spørsmålet.

FYLKESVIS	Akershus	Aust-Agder	Buskerud	Finmark	Hedmark	Hordaland	Møre og Romsdal	Nordland	Nord-Trøndelag
		4,53	4,46	4,75	4,69	4,29	4,78	4,21	4,53
Svarende	15	13	8	13	14	23	20	18	13
Ikke svar	1	1	1	1	1	2	1	3	2

	Oppland	Østfold	Rogaland	Sogn og Fjordane	Sør-Trøndelag	Telemark	Troms	Vest-Agder	Vestfold
		4,65	3,8	4,56	4,4	4,44	4,5	5	4,8
Svarende	17	5	17	10	16	10	11	10	11
Ikke svar	0	2	0	2	1	0	1	3	2

ORDFØRERS PARTI	AP	SV	SP	V	KRF	H	FRP	Andre
	4,5	5	4,44	4,5	4,17	4,65	4,57	5,1
Svarende	82	2	62	4	13	64	7	10
Ikke svar	8	0	6	0	0	9	1	0

PARTIBLOKK	Rødgrønne	Borgerlige
	4,48	4,57
Svarende	146	88
Ikke svar	14	10

ORDFØRERE VS RÅDMENN	Ordførere	Rådmenn
	4,43	4,73
Svarende	158	86
Ikke svar	17	7

KOMMUNE- KLASSE	1	2	3	4	5	6	7
	4,33	4,61	4,46	4,5	4,75	4,71	4,45
Svarende	42	42	37	42	40	21	20
Ikke svar	5	2	5	2	5	2	3

ROBEK	Robek	Ikke Robek
	4,58	4,53
Svarende	24	220
Ikke svar	5	19



Om du ønsker å få gjennomført undersøkelser,
ta kontakt med NorgesBarometeret.

NorgesBarometeret AS

Telefon 900 10 869 | Telefax 22 41 33 00
Akersgata 35, 0158 Oslo | post@norgesbarometeret.no | www.norgesbarometeret.no